

T.C.

TOROSLAR KAYMAKAMLIĐI

ZEYNEP TOROĐLU AMLIBEL LİONS ANAOKULU
MÜDÜRLÜĐÜ

2024-2028 STRATEJİK
PLANI





Geleceğin güvencesi sağlam temellere dayalı bir eğitime,
eğitim ise öğretmene dayalıdır.

K. Atatürk

Okul/Kurum Bilgileri

İli: MERSİN	İlçesi: TOROSLAR		
Adres:	Akbelen mah. 84020 sok. No:8	Coğrafi Konum (link)	https://www.google.com/maps/place/Zeynep+Toro%C4%9Flu+%C3%87aml%C4%B1bel+Lions+Anaokulu/@36.8267886,34.598788,17z/data=!3m1!4m5!3m4!1s0x1527f38b13e59be5:0xb23c3526bef4c24!8m2!3d36.8267886!4d34.6009767
Telefon Numarası:	324 3225234	Faks Numarası:	324 3225235
e- Posta Adresi:	969961@meb.k12.tr	Web adresi:	http://ztoroglulionsao.meb.k12.tr
Kurum Kodu:	969961	Öğretim Şekli:	ikili

SUNUŞ

Günümüzde toplumsal, kültürel, siyasal ve ekonomik bakımdan değişim yaşanmaktadır. Değişimin sürekli ve hızlı olması, her alanda değişiklikleri gerekli kılmaktadır. Değişimin dünyayı ve insanlığı zorladığı günümüzde, değişim sürecinin yönetiminde en önemli araçlardan biri eğitimidir. Dünya ülkeleri, bilginin hızla tüketimine çözüm olarak eğitim sistemine yeni arayışlar içine girmişlerdir. Teknoloji ve sosyal alandaki değişimler, eğitimden ve dolayısıyla “okuldan” beklenenleri değiştirmektedir. Bu da eğitim sistemimizin hızla kendini yenilemesi gerektiğini bir gerçeklik olarak karşımıza çıkarmaktadır. Dolayısıyla eğitimde yenedünyayı tanımlayacak, onun istek ve beklentilerini karşılayacak günümüzde en önemli araçlardan biri de “Stratejik Planlamadır. Hızlı teknolojik değişimler, yeni eğitim yaklaşımları, öğrenci ve veli istek ve beklentilerinin değişmesi ve diğer faktörler okulları stratejik düşünmek zorunda bırakmıştır. Kurumların yönetim birimleri tarafından geleceğe yönelik olarak stratejik plan yapılmaktadır. Okullardaki stratejik planlar ise okulun yol haritalarını oluşturur.

Okul misyonunun, vizyonunun, değerlerinin, bunlara bağlı olarak da stratejik amaçlarının ve hedeflerinin belirleme sürecine okul toplumunu oluşturan birey ve grupların katılımı çok önemlidir.

Stratejik planlama sürecine çalışanların katılımının en önemli aşaması, okulun hedef ve stratejilerinin okul organizasyonuna yayılım aşamasıdır. Kurumun paylaşılan vizyonu doğrultusunda stratejilerin geliştirilmesi gerekmektedir. Tüm bunlardan hareketle oluşturduğumuz stratejik plan, gelişim hedeflerimize ulaşmak için izlenecek yönleri ortaya koyarak kurumumuzun gelişmesine katkı sağlamaktadır.

Planın mutlaka aksayan ya da eksik yönleri olacaktır. Bu aksayan ya da eksik yönler, her eğitim öğretim yılında değerlendirilerek ek önlemler alınacaktır. Planın başarılı olması bütün paydaşlarımızın bu planın gerekliliğine inanması, planı benimsemesi ve planın uygulanmasına katkıda bulunmasıyla mümkün olacaktır.

Özetle diyebiliriz ki; bir ülkenin geleceği o ülke insanların göreceği eğitime bağlıdır. Eğitimde kaliteden yola çıkarak hazırlanmış olan Stratejik Plan çalışmalarının olumlu sonuçlar oluşturması dileğiyle emeği geçen herkese teşekkür ediyoruz.

SERAP ERDAL

Okul Müdürü

İÇİNDEKİLER

1. GİRİŞ VE STRATEJİK PLANIN HAZIRLIK SÜRECİ

- 1.1. Strateji Geliştirme Kurulu ve Stratejik Plan Ekibi..... 7 sf.
- 1.2. Planlama Süreci.....7 sf.

2. DURUM ANALİZİ

- 2.1. Kurumsal Tarihçe8 sf.
- 2.2. Uygulanmakta Olan Planın Değerlendirilmesi..... 9-10 sf.
- 2.3. Mevzuat Analizi..... 10 sf.
- 2.4. Üst Politika Belgelerinin Analizi.....11 sf.
- 2.5. Faaliyet Alanları ile Ürün ve Hizmetlerin Belirlenmesi.....11-12 sf.
- 2.6. Paydaş Analizi..... 12-14 sf.
- 2.7. Kuruluş İçi Analiz..... 15 sf.
 - 2.7.1. Teşkilat Yapısı.....16 sf.
 - 2.7.2. İnsan Kaynakları.....16-18 sf.
 - 2.7.3. Teknolojik Düzey.....19 sf.
 - 2.7.4. Mali Kaynakla.....20 sf.
 - 2.7.5. İstatistik Veriler.....21-22 sf.
- 2.8. Dış Çevre Analizi (Politik, Ekonomik, Sosyal, Teknolojik, Yasal ve Çevresel Çevre Analizi -PESTLE).....22 sf.
- 2.9. Güçlü ve Zayıf Yönler ile Fırsatlar ve Tehditler (GZFT) Analizi.....23-24 sf.
- 2.10. Tespit ve İhtiyaçların Belirlenmesi.....24 sf.

3. GELECEĞE BAKIŞ

- 3.1. Misyon.....26 sf.
- 3.2. Vizyon.....26 sf.
- 3.3. Temel Değerler.....26-27 sf.

4. AMAÇ, HEDEF VE STRATEJİLERİN BELİRLENMESİ

- 4.1. Amaçlar Amaç, hedef, gösterge ve stratejiler27-31 sf.
- 4.2. Maliyetlendirme 32 sf.

5. İZLEME VE DEĞERLENDİRME33 sf.

6. Tablo/Şekil/Grafikler/Ekler

Tablolar ve Şekiller

1. *Tablo 1: Stratejik Planlama Kurulu üyeleri* 7 sf.
2. *Tablo 2: Stratejik Planlama Ekibi Üyeleri* 7 sf.
3. *Tablo 3: Zeynep Torođlu amlıbel LionsAnaokulu alıřanlarının Eđitim Düzeyi ve Cinsiyetine Göre Dađılım* 15 sf.
4. *Şekil 1: Zeynep Torođlu amlıbel lions Anaokulu Teşkilat Şeması* 16 sf.

Kisaltmalar

MEB	Milli Eđitim Bakanlığı
MEM	Milli Eđitim Müdürlüğü
AR-GE	Arařtırma ve Geliřtirme
SP	Stratejik planlama
SA	Stratejik ama
SH	Stratejik hedef
PH	Performans hedefi
PG	Performans göstergeleri
AB	Avrupa Birliđi
GZFT	Güçlü, zayıf, Fırsat, Tehdit
YİBO	Yatılı ilköđretim Bölge Okulu
İLSİS	İl ve İle MEM Yönetim Bilgi Sistemi
BTS	Bilgi Teknoloji Sınıfı
HEM	Halk Eđitim Merkezi
TEŞ	Temel Eđitim Şubesi
OŞ	Orta Öđretim Şubesi
DÖŞ	Din Öđretimi Şubesi
MTEŞ	Mesleki ve teknik Eđitim Şubesi
ÖERHŞ	Özel Eđitim ve Rehberlik Şubesi
HBÖŞ	Hayat Boyu Öđrenme Şubesi

1. GİRİŞ VE STRATEJİK PLANIN HAZIRLIK SÜRECİ

1.1. Strateji Geliştirme Kurulu ve Stratejik Plan Ekibi

Strateji Geliştirme Kurulu: Okul müdürünün başkanlığında, bir okul müdür yardımcısı, bir öğretmen ve okul/aile birliği başkanı ile bir yönetim kurulu üyesi olmak üzere 5 kişiden oluşan üst kurul kurulur.

Stratejik Plan Ekibi: Okul müdürü tarafından görevlendirilen ve üst kurul üyesi olmayan müdür yardımcısı başkanlığında, belirlenen öğretmenler ve gönüllü velilerden oluşur.

Tablo 1. Strateji Geliştirme Kurulu ve Stratejik Plan Ekibi Tablosu

Strateji Geliştirme Kurulu Bilgileri		Stratejik Plan Ekibi Bilgileri	
Adı Soyadı	Ünvanı	Adı Soyadı	Ünvanı
SERAP ERDAL	OKUL MÜDÜRÜ	SERAP ONGUN	OKUL ÖNCESİ ÖĞRETMENİ
ÇİĞDEMAL SERİN	MÜDÜR YARDIMCISI	NAİLE AKDOĞAN	OKUL ÖNCESİ ÖĞRETMENİ
JÜLİDE ASAL	OKUL ÖNCESİ ÖĞRETMENİ	MELTEM KILIÇ	OKUL ÖNCESİ ÖĞRETMENİ
M.GÜL GÜNEL	OKUL AİLE BİRLİĞİ BAŞKANI	ARİFE KARABURÇ	VELİ
FUNDA SOY	OKUL ÖNCESİ ÖĞRETMENİ	HACER DÜNDAR	VELİ

1.2. Planlama Süreci:

2024-2028 dönemi stratejik plan hazırlanma süreci Strateji Geliştirme Kurulu ve Stratejik Plan Ekibi'nin oluşturulması ile başlamıştır. Ekip tarafından oluşturulan çalışma takvimi kapsamında ilk aşamada durum analizi çalışmaları yapılmış ve durum analizi aşamasında, paydaşlarımızın plan sürecine aktif katılımını sağlamak üzere paydaş anketi, toplantı ve görüşmeler yapılmıştır. Durum analizinin ardından geleceğe yönelim bölümüne geçilerek okulumuzun/kurumumuzun amaç, hedef, gösterge ve stratejileri belirlenmiştir.

2. DURUM ANALİZİ

Stratejik planlama sürecinin ilk adımı olan durum analizi, okulumuzun/kurumumuzun “neredeyiz?” sorusuna cevap vermektedir. Okulumuzun/kurumumuzun geleceğe yönelik amaç, hedef ve stratejiler geliştirebilmesi için öncelikle mevcut durumda hangi kaynaklara sahip olduğu ya da hangi yönlerinin eksik olduğu ayrıca, okulumuzun/kurumumuzun kontrolü dışındaki olumlu ya da olumsuz gelişmelerin neler olduğu değerlendirilmiştir. Dolayısıyla bu analiz, okulumuzun/kurumumuzun kendisini ve çevresini daha iyi tanımasına yardımcı olacak ve stratejik planın sonraki aşamalarından daha sağlıklı sonuçlar elde edilmesini sağlayacaktır.

Durum analizi bölümünde, aşağıdaki hususlarla ilgili analiz ve değerlendirmeler yapılmıştır;

- Kurumsal tarihçe
- Uygulanmakta olan planın değerlendirilmesi
- Mevzuat analizi
- Üst politika belgelerinin analizi
- Faaliyet alanları ile ürün ve hizmetlerin belirlenmesi
- Paydaş analizi
- Kuruluş içi analiz
- Dış çevre analizi (Politik, ekonomik, sosyal, teknolojik, yasal ve çevresel analiz)
- Güçlü ve zayıf yönler ile fırsatlar ve tehditler (GZFT) analizi
- Tespit ve ihtiyaçların belirlenmesi

2.1. Kurumsal Tarihçe

2008 -2009 öğretim yılında Zeynep Toroğlu ve Çamlıbel Lions Derneğinin katkılarıyla yapılmış Mersin Milli Eğitim Müdürlüğüne hibe edilmiştir. 2008-2009 yılında Eğitim ve Öğretime başlamıştır.

Zeynep Toroğlu Çamlıbel Lions Anaokulu eğitim programı, MEB Okul Öncesi Eğitim Genel Müdürlüğü'nün oluşturduğu programları esas almaktadır. Buna koşul olarak gelişimsel gereksinimleri karşılamayı, gelişim alanlarının birbiri ile olan dinamik etkileşimini desteklemeyi, öğrencinin tüm alanlarındaki davranışlarını daha üst düzeye çıkarmayı, çeşitlendirmeyi ve zenginleştirmeyi hedeflemektedir. Esneklik ilkesini temel alan bu programda yer alan kazanımlar ilköğretim programlarında benimsenen ortak becerilerin tümünü kapsamaktadır: Problem çözme, iletişim kurma becerisi, akıl yürütme, ilişkilendirme, karar verme, sorumluluk alma ve yerine getirme, araştırma, girişimcilik, bilinçli tüketicilik, çevre bilinci, yaratıcılık becerileri gibi. Programdaki kazanımlar doğrultusunda, öğrenme durumları ve öğrenme ortamları hazırlanmaktadır. Oyun merkezli etkinliklerde, çocuğun aktif katılımı ve yaşayarak öğrenme ilkeleri temel alınmakta, çeşitli yöntemler geliştirilmektedir. Bu programlar ulusal projeler ile desteklenmektedir. Okulumuzda 4 dersliğimiz bulunmakta ve 4 sabah-4 öğlen grubu olmak üzere 8 şubemiz bulunmaktadır. Bunun dışında 1 rehberlik ve psikolojik danışman odamız ve çok amaçlı salonumuz bulunmaktadır.

Okulun finansman kaynakları: Okul Aidatları ve Okul Aile Birliği gelirleridir.

Okul içinde olumlu ve etkili bir kurum kültürü vardır. Yatay ve dikey iletişim sağlıklıdır. Okulda karar alma süreçlerine herkesin katılımı sağlanı

2.2 Uygulanmakta Olan Stratejik Planın Değerlendirilmesi

Okulumuzun 2019-2023 dönemi yıllık planı üç tema üzerine şekillendirilmiş, temalara bağlı amaçlar, hedefler ve performans göstergeleri belirlenmiştir. Genel olarak okuluz stratejik planı hedeflerine ulaşma durumu aşağıdaki özet değerlendirme tablosundaki değerlerde gerçekleşmiştir.

STRATEJİK AMAÇ	STRATEJİK HEDEFLER	HEDEFLENEN	2023 GERÇEKLEŞEN	
TEMA I: EĞİTİM VE ÖĞRETİME ERİŞİM Stratejik Amaç 1: Öğrencilerin uyum ve devamsızlık sorunlarını gideren etkin bir yönetim yapısı kurulacaktır.	Stratejik Hedef 1.1. Öğrencilerinin okullaşma oranları artırılacak, uyum ve devamsızlık sorunları giderilecektir.	Kayıt bölgesindeki öğrencilerden okula kayıt yaptıranların oranı (%)	98%	98%
		Okula yeni başlayan öğrencilerden oryantasyon eğitimine katılanların oranı (%)	90%	95%
		Bir eğitim ve öğretim yılı döneminde 20 gün ve üzeri devamsızlık yapan öğrenci oranı (%)	3%	2,50%
		Okulun özel eğitime ihtiyaç duyan bireylerin kullanımına uygunluğu (1=Uygun, 0=Uygun Değil)	1	1
TEMA II: EĞİTİM VE ÖĞRETİMDE KALİTENİN ARTIRILMASI Stratejik Amaç 2: Eğitim ve öğretim faaliyetlerinde ortaya çıkan sorunları proje tabanlı yöntemlerle çözüme ulaştırmak ve 21. yüzyıl becerileri ile bütünleşik kaliteli eğitim hizmeti sunmak	Stratejik Hedef 2.1. . EBA kullanan veli oranlarını %90'a, EBA kullanan öğretmen oranlarını %100'e çıkarmak	Teknoloji alanında eğitimcilerin verdiği kurslara katılan öğretmen sayısı	5	5
		EBA kullanan öğretmen oranı	100%	100%
		EBA kullanan veli oranı	90%	90%
	Stratejik Hedef 2.2. Öğrencilerimizin sosyal ve duyuşsal gereksinimlerini karşılamak üzere okulöncesi düzeyde en az 1 faaliyete katılımlarını sağlamak.	Sanat, bilim, kültür ve spor alanlarından birinde en az bir faaliyete katılan çocuk oranı%	100%	100%
		Evinde/işyerinde ziyaret edilen çocuk/veli oranı%	100%	70%
	Stratejik Hedef 2.3. Eğitim öğretim faaliyetlerinin verimliliğini artırmak, velileri eğitim sürecine katarak aktif katılımlarını sağlamak.	Okul bünyesinde bulunan zeka oyunları ve eğitici materyallerinin sayısı	100%	100%
		Eğitim sezonu içerisinde velilerin etkinliklere katılma oranı%	100%	90%
TEMA III: KURUMSAL KAPASİTE Stratejik Amaç3. Eğitim	Stratejik Güvenli ve sosyal bir okul ortamı oluşturmak için özel grupların ihtiyaçlarını da	Engellilerin hizmetine sunulan engelli rampa sayısı	1	1
		Kurum Risk Analizi sayısı	1	1

kurumlarının kapasitesini ve donanım altyapısını, genel ve özel ihtiyaçları karşılayacak nitelikte geliştirmek.	dikkate alarak fiziksel ortamların güvenlik ve hijyen standartlarını %100'e çıkarmak Hedef 3.1	Güvenlik kamerası sistemi sayısı	1	1
		Mevcut kamera sayısının, ihtiyaç duyulan kamera sayısına oranı	1	1

1-Eğitim ve Öğretime Erişim teması altında belirlenen “Öğrencilerin uyum ve devamsızlık sorunlarını gideren etkin bir yönetim yapısı kurulacaktır” amacına yönelik belirlenen hedef ve göstergelerin hedeflenen değerlerine alınan tedbirler, uygulanan faaliyetler ve etkinlikler neticesinde ulaşılmıştır.

“RAM ile işbirliği içerisinde ,kayıt bölgesindeki özel eğitime ihtiyaç duyan çocuklara ulaşarak,öğretmen ve veliler arasında iletişimi,paylaşımı artırıcı toplantıların düzenlenerek okulun özel eğitime ihtiyaç duyan bireylerinin kullanımının kolaylaştırılması için gerekli önlemler alınarak amacına yönelik belirlenen hedef ve göstergelerin hedeflenen değerlerine plan döneminde uygulanan stratejiler, faaliyetler ve etkinlikler neticesinde ulaşılmıştır.

2- Eğitim ve Öğretimde Kalitenin Artırılması teması altında Teknoloji Alanında Hizmetiçi eğitim Planının takibinin yapılarak, öğretmenlerin de bu eğitimlere katılmalarına kurumumuzca teşvik edici çalışmalar yapılmıştır.

Sanat, bilim, kültür ve spor alanlarında çocuklarımızın ilgi ve yeteneklerinin ortaya konulması amacıyla etkinlikler düzenlenmiştir.

İhtiyaçlar doğrultusunda öncelikli olandan başlamak kaydıyla veli ziyaretleri kurum olarak planlanmıştır. belirlenen hedef ve göstergelerin hedeflenen değerlerine plan döneminde uygulanan stratejiler, faaliyetler ve etkinlikler neticesinde ulaşılmıştır.

3- Kurumsal Kapasite teması altında belirlenen “Eğitim kurumlarının kapasitesini ve donanım altyapısını, genel ve özel ihtiyaçları karşılayacak nitelikte geliştirmek’ amacına yönelik belirlenen hedef ve göstergelerin hedeflenen değerlerine plan döneminde uygulanan stratejiler, faaliyetler ve etkinlikler neticesinde ulaşılmıştır.

2.3.Yasal Yükümlülükler ve Mevzuat Analizi

Yasal Yükümlülük (Görevler)	Dayanak (Kanun, Yönetmelik, Genelge adı ve no'su)
Her Türk çocuğuna iyi bir vatandaş olmak için gerekli temel bilgi, beceri, davranış ve alışkanlıkları kazandırmak; onu milli ahlak anlayışına uygun olarak yetiştirmek.	* 1739 sayılı kanununun 23. maddesi * 222 sayılı kanununun 1. maddesi, * İlköğretim Kurumları Yönetmeliğinin 5. maddesi

Her Türk çocuğunu ilgi, istidat ve kabiliyetleri yönünden yetiştirerek hayata ve üst öğrenime hazırlamak.	* 1739 sayılı kanununun 23. maddesi.
Öğrencilere, Atatürk ilke ve inkılâplarını benimsetme; Türkiye Cumhuriyeti Anayasası'na ve demokrasinin ilkelerine, insan hakları, çocuk hakları ve uluslararası sözleşmelere uygun olarak haklarını kullanma, başkalarının haklarına saygı duyma, görevini yapma ve sorumluluk yüklenebilen birey olma bilincini kazandırmak.	* İlköğretim Kurumları Yönetmeliğinin 5. maddesi

2.4.Üst Politika Belgeleri Analizi

Üst Politika Belgeleri	
12. Kalkınma Planı	Cumhurbaşkanlığı Programı
Orta Vadeli Program	Cumhurbaşkanlığı Yıllık Programı
Millî Eğitim Bakanlığı Stratejik Planı	Mersin İl Millî Eğitim Müdürlüğü Stratejik Planı
	Toroslar İlçe Millî Eğitim Müdürlüğü Stratejik Planı

2.5. Faaliyet Alanları ile Ürün/Hizmetlerin Belirlenmesi

Faaliyet Alanı	Ürün/Hizmetler
Eğitim-Öğretim Hizmetleri	<ol style="list-style-type: none"> 1. Eğitim-öğretim iş ve işlemleri 2. Ders Dışı Faaliyet İş ve İşlemleri 3. Özel Eğitim Hizmetleri 4. Kurum Teknolojik Altyapı Hizmetleri 5. Anma ve Kutlama Programlarının Yürütülmesi 6. Sosyal, Kültürel, Sportif Etkinlikler 7. Öğrenci İşleri (kayıt, nakil, ders programları vb.) 8. Zümre Toplantılarının Planlanması ve Yürütülmesi 9. Mezunlar
Stratejik Planlama, Araştırma-Geliştirme	<ol style="list-style-type: none"> 1. Stratejik Planlama İşlemleri 2. İhtiyaç Analizleri 3. Eğitime İlişkin Verilerin Kayıtlanması 4. Araştırma-Geliştirme Çalışmaları 5. Projeler Koordinasyon
İnsan Kaynaklarının	<ol style="list-style-type: none"> 1. Personel Özlük İşlemleri

Gelişimi	2. Norm Kadro İşlemleri 3. Hizmet içi Eğitim Faaliyetleri
Fiziki ve Mali Destek	1. Okul Güvenliğinin Sağlanması 2. Ders Kitaplarının Dağıtımı 3. Taşınır Mal İşlemleri 4. Taşınır Eğitim İşlemleri 5. Temizlik, Güvenlik, Isıtma, Aydınlatma Hizmetleri 6. Evrak Kabul, Yönlendirme ve Dağıtım İşlemleri 7. Arşiv Hizmetleri 8. Sivil Savunma İşlemleri
Denetim ve Rehberlik	1. Okul/Kurumların Teftiş ve Denetimi 2. Öğretmenlere Rehberlik ve İşbaşında Yetiştirme Hizmetleri 3. Ön İnceleme, İnceleme ve Soruşturma Hizmetleri
Halkla İlişkiler	1. Bilgi Edinme Başvurularının Cevaplanması 2. Okul-Aile İşbirliği
Rehberlik Faaliyetleri	1. Öğrencilere rehberlik hizmetinin sunulması 2. Velilere yönelik rehberlik çalışmalarının yapılması 3. Rehberlik faaliyetlerinin yürütülmesi

2.6. Paydaş Analizi

Paydaş analizinin ilk aşamasında kurumumuzun paydaşlarının kimler olduğunun tespit edilebilmesi için; kurumumuzun faaliyet ve hizmetleri ile ilgisi olanlar kimlerdir?, Kurumumuzun faaliyet ve hizmetlerini yönlendirenler kimlerdir?, Kurumumuzun sunduğu hizmetlerden yararlananlar kimlerdir?, Kurumumuzun faaliyet ve hizmetlerden etkilenenler ile faaliyet ve hizmetlerini etkileyenler kimlerdir? Sorularına cevap aranmıştır.

Paydaşların kurumla ilişkileri belirlenerek iç paydaş /dış paydaş /yararlanıcı olarak sınıflandırılması yapılmıştır

1-Paydaşların Tespiti

Paydaş Adı	İç Paydaş	Dış Paydaş
Toroslar Kaymakamlığı		√
İlçe Milli Eğitim Müdürlüğü İdare ve Personelleri		√
Öğretmenler	√	
Öğrenciler	√	
Veliler		√
Okul Müdürlükleri		√
RAM		√
Toroslar Belediyesi		√
Gençlik Hizmetleri ve Spor İlçe Müdürlüğü		√
İlçe Sağlık Müdürlüğü		√
Aile ve Sosyal Politikalar İlçe Müdürlüğü		√
Mahalle Muhtarlığı		√
Özel Eğitim ve Rehabilitasyon Merkezleri		√

Hayırseverler		√
Eğitim sendikaları		√
Medya		√
İlçe Emniyet Müdürlüğü		√
İlçe Müftülüğü		√

2-Paydaşların Önceliklendirilmesi

Paydaşların önceliklendirilmesinde paydaşların etki ve önem derecesi dikkate alınarak tespit edilmiştir. Paydaşların önceliklendirilmesi, etki ve önemlerinin tespit edilmesinde Paydaş Etki/Önem Matrisi tablosundan yararlanılmıştır.

Paydaş Adı	İç Paydaş	Dış Paydaş	Önem Derecesi	Etki Derecesi	Önceliği
Toroslar Kaymakamlığı		√	5	5	5
İlçe Millî Eğitim Müdürlüğü İdare ve Personelleri		√	5	5	5
Öğretmenler	√		5	5	5
Öğrenciler	√		5	5	5
Veliler		√	5	5	5
Okul Müdürlükleri		√	5	5	5
RAM		√	3	5	5
Toroslar Belediyesi		√	4	4	4
Gençlik Hizmetleri ve Spor İlçe Müdürlüğü		√	3	3	3
Toroslar İlçe Sağlık Müdürlüğü		√	3	3	3
Ail eve Sosyal Politikalar İlçe Müdürlüğü		√	3	3	3
Mahalle Muhtarlığı		√	4	4	4
Özel Eğitim ve Rehabilitasyon Merkezleri		√	3	3	3
Hayırseverler		√	4	4	4
Eğitim sendikaları		√	3	3	3
Medya		√	2	2	2
İlçe Emniyet Müdürlüğü		√	4	4	4
İlçe Müftülüğü		√	4	4	4
Önem Derecesi: 1, 2, 3 gözet; 4,5 birlikte çalış					
Etki Derecesi: 1, 2, 3 İzle; 4, 5 bilgilendir					
Önceliği: 5=Tam; 4=Çok; 3=Orta; 2=Az; 1=Hiç					

3-Paydaş Görüş ve Önerilerinin Alınması ve Değerlendirilmesi

Zeynep Torođlu amlıbel Lions Anaokulu olarak , öđretmen ve personellere “ Durum Tespit alıřması “ anketlerini göndererek ilgili paydařlarımızın Durum Tespit alıřmasında yer almaları istenmiřtir. Böylece Zeynep Torođlu amlıbel Lions Anaokulunun durum tespitinde bütün bađlı birimlerin ortak katılımı dođrultusunda paydařlarımızın görüř ve beklentileri yapılan anketlerle tespit edilmiřtir. Paydař anketi okul alıřanları ve velilere uygulanmıřtır. Ankete 75 kiři katılmıřtır.

3.1. Paydařların Müdürlük Faaliyetlerinden Memnuniyet Düzeyi:

Velilerimizden Yüksek Yüzde de memnun olunan Durumlar:

- 1.Okul öđretmenleri ile ihtiyaç duyduğumda rahatlıkla görüşebiliyorum. %98,2
2. Okul alıřanları ile ihtiyaç duyduğumda rahatlıkla görüşebiliyorum.%94,7
3. Okulun rehberlik servisinden yeterince yararlanabiliyorum. %90
5. Öđretmenler yeniliđe açık olarak derslerin iřleniřinde çeřitli yöntemler kullanmaktadır. %98,2
6. ocuđumun okulunu sevdiğini ve öđretmenleriyle iyi anlařtığını düşünüyorum. %100
7. Okul her zaman temiz ve bakımlıdır.%96
8. Okuldaki sosyal etkinlikler öđrencinin yeteneklerini geliřtirecek şekilde düzenlenmektedir.%87,7

Velilerimizden ve öđretmenlerimizden Yüzde de olarak iyileřtirilmesi beklenen Durumlar:

1. Okul, teknolojik araç ve gereç yönünden yeterli donanıma sahiptir. %66.7
2. Okulun binası ve diđer fiziki mekânlar yeterlidir. % 63.6

2.7. Okul/Kurum İçi Analiz

Kurum içi analiz çalışmasında; müdürlüğümüzün organizasyon yapısı, insan kaynakları, kurum kültürü, teknolojik bilişim altyapısı, fiziki ve mali kaynaklar yönünden ayrıntılı olarak ele alınmıştır.

SINIF VE ÖĞRENCİ BİLGİLERİ

Okulumuzda yer alan sınıfların öğrenci sayıları alttaki tabloda verilmiştir.

SINIFI	Kız	Erkek	Toplam	SINIFI	Kız	Erkek	Toplam
4/A	12	11	23	5/C	8	10	18
4/B	7	12	19	5/D	10	12	22
5/A	11	3	14	5/E	9	12	21
5/B	9	7	16	5/F	11	10	21

Zeynep Toroğlu Çamlıbel Lions Anaokul Çalışanlarının Eğitim Düzeyi ve Cinsiyete Göre Dağılımı

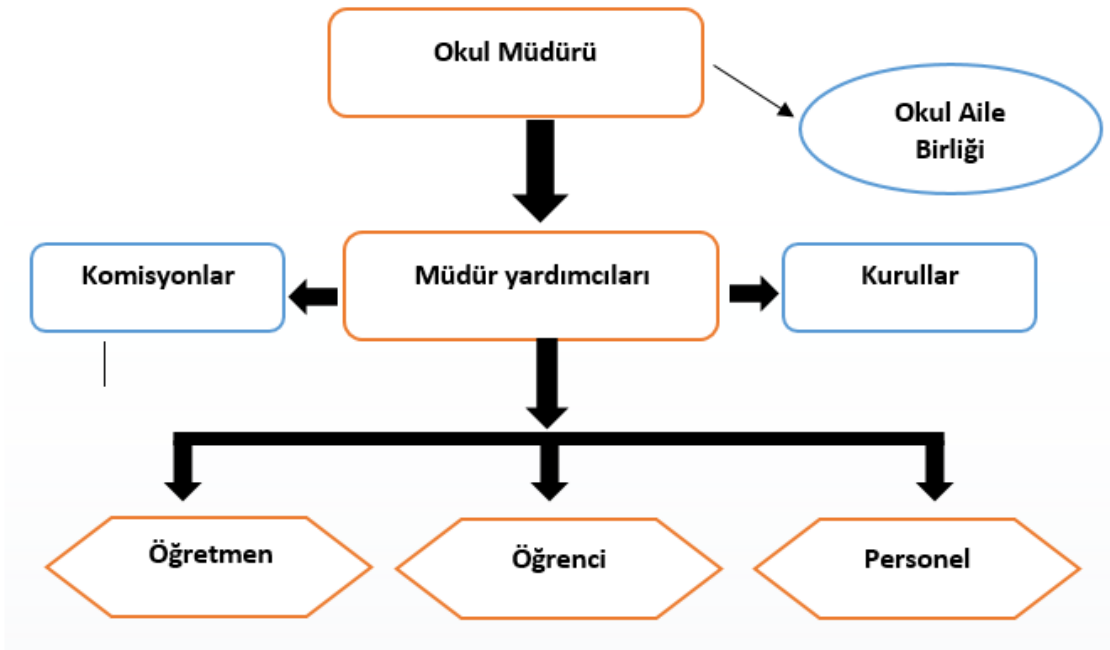
		DOKTORA			YÜKSEK LİSANS			LİSANS			ÖNLİSANS			LİSE VE ALTI		
		E	K	T	E	K	T	E	K	T	E	K	T	E	K	T
Okul Müdürü						1										
Müdür yardımcıları									1							
Branş Öğretmenleri						1			7							
Rehber Öğretmen									1							
İdari Personeller											1					
Yardımcı Personeller												1			1	
Güvenlik Görevlisi																
TOPLAM																

İdari Personelin Hizmet Süresine İlişkin Bilgiler

Hizmet Süreleri	...2024 Yılı İtibarıyla	
	Kişi Sayısı	%
1-4 Yıl		
5-6 Yıl		
7-10 Yıl		
10.....Üzeri	1	

2.7.1. Teşkilat Yapısı

Şekil 1: Zeynep Toroğlu Çamlıbel Lions Anaokulu Teşkilat Şeması



2.7.2. İnsan Kaynakları

Okul/kurumun hedefleriyle uyumlu, kurumsal ve bireysel performans için kritik olan bilgi, beceri ve tutumların tümünü kapsamalıdır. Personele ilişkin nicel veriler ile personelin sahip olduğu niteliklerin analizi yapılmıştır.

Okul/kurumda çalışanlar ve görevleri belirlenir. Ayrıca;

- Kurumun sahip olduğu toplam norm kadro sayısı,

Okulumuzun çalışanlarına ilişkin bilgiler altta yer alan tabloda belirtilmiştir.

(Kadrolu, geçici görevlendirme, ücretli veya sözleşmeli olması fark etmeksizin tüm çalışanlar dâhil edilmiştir.)

Unvan*	Erkek	Kadın	Toplam
Okul Müdürü ve Müdür Yardımcısı		2	2
Okul Öncesi Öğretmeni		8	8
Rehber Öğretmen		1	1
İdari Personel	1		1
Yardımcı Personel		2	2
Güvenlik Personeli			
Toplam Çalışan Sayıları	1	13	14

Tablo . Öğretmenlerin Hizmet Süreleri (Yıl İtibarıyla)

Hizmet Süreleri	Branşı	Kadın	Erkek	Hizmet Yılı	Toplam
1-3 Yıl	Okul öncesi öğretmeni	1			1
4-6 Yıl					
7-10 Yıl	Rehber öğretmen	1			1
11-15 Yıl	Okul öncesi öğretmeni	6			6
16-20	Okul öncesi öğretmeni	1			1
20 ve üzeri					

Yönetici ve Öğretmenlerin Katıldığı Hizmet İçi Eğitim Programları

Adı ve Soyadı	Branşı	Katıldığı Hizmet İçi Eğitim Sayısı
SERAP ERDAL	OKUL ÖNCESİ ÖĞRETMENİ	56
ÇİĞDEMAL SERİN	OKUL ÖNCESİ ÖĞRETMENİ	38
NAİLE AKDOĞAN	OKUL ÖNCESİ ÖĞRETMENİ	35
JÜLİDE ASAL	OKUL ÖNCESİ ÖĞRETMENİ	47
SERAP ONGUN	OKUL ÖNCESİ ÖĞRETMENİ	36
DİLŞAT GÜNDÜZ	OKUL ÖNCESİ ÖĞRETMENİ	39
FUNDA SOY	OKUL ÖNCESİ ÖĞRETMENİ	40
ÖZGECAN COŞGUN	OKUL ÖNCESİ ÖĞRETMENİ	28
MELTEM KILIÇ	OKUL ÖNCESİ ÖĞRETMENİ	52
AYDAGÜL SÜNBÜL	REHBER ÖĞRETMEN	26

Okul/kurum Rehberlik Hizmetleri

Mevcut Kapasite				Mevcut Kapasite Kullanımı ve Performans					
Psikolojik Danışman Norm Sayısı	Görev Yapan Psikolojik Danışman Sayısı	İhtiyaç Duyulan Psikolojik Danışman Sayısı	Görüşme Odası Sayısı	Danışmanlık Hizmeti Alan			Rehberlik Hizmetleri İle İlgili Düzenlenen Eğitim/Paylaşım Toplantısı vb. Faaliyet Sayısı		
				Öğrenci Sayısı	Öğretmen Sayısı	Veli Sayısı	Öğretmenlere Yönelik	Öğrencilere Yönelik	Velilere Yönelik
1	1	1	1	78	8	45	2	2	3

2.7.3.Teknolojik Düzey

Okulumuzun bilgisayar donanımı, internet, fotokopi ve diğer teknolojik imkanları yeterli durumdadır. Öğretmenlerimizin ve diğer personellerimizin teknolojik okur yazarlığı yeterli düzeydedir. Okulumuz hizmetlerinin yararlanıcılara daha hızlı ve etkili şekilde sunulması için güncel teknolojik araçlar etkin bir biçimde kullanılmaktadır.

Teknolojik Araç-Gereç Durumu

Araç-Gereçler	2021	2022	2023	İhtiyaç
Akıllı Tahta Sayısı	0	0	0	4
Masaüstü Bilgisayar Sayısı	0	0	0	0
Taşınabilir Bilgisayar Sayısı	7	7	7	0
Projeksiyon Sayısı	5	5	5	0
TV Sayısı	0	0	0	0
Yazıcı Sayısı	3	3	3	
Fotokopi Makinası Sayısı	0	0	0	1
Fax	1	1	1	
İnternet Bağlantı Hızı	72mb/sn	72mb/sn	72mb/sn	200.00mb/sn

Tablo Fiziki Mekân Durumu

Fiziki Mekân	Var	Yok	Adedi	İhtiyaç	Açıklama
Öğretmen Çalışma Odası		X		1	
Ekipman Odası		X			
Kütüphane		X		1	
Rehberlik Servisi	X		1		
Resim Odası		X		1	
Müzik Odası		X		1	
Çok Amaçlı Salon	X				
Spor Salonu		X		1	

2.7.4. Mali Kaynaklar

Okulumuzun genel bütçe ödenekleri, okul aile birliđi gelirleri ve diđer katkılarda dâhil olmak üzere gelir ve giderlerine ilişkin son iki yıl gerçekleşme bilgileri alttaki tabloda verilmiştir.

Tablo 17. Kaynak Tablosu

Tablo Kaynak Tablosu

Kaynaklar	2023	2024	2025	2026	2027	2028
Genel Bütçe	0	0	0	0	0	0
Okul Aile Birliđi	34.534.62	44.000	55.000	68.000	85.000	106.000
Özel İdare	0	0	0	0	0	0
Kira Gelirleri	0	0	0	0	0	0
Döner Sermaye	0	0	0	0	0	0
Dış Kaynak/Projeler	0	0	0	0	0	0
Diđer	0	0	0	0	0	0
TOPLAM	34.534.62	44.000	55.000	68.000	85.000	106.000

Tablo Gelir-Gider Tablosu

YILLAR	2021		2022		2023	
	GELİR	GİDER	GELİR	GİDER	GELİR	GİDER
HARCAMA KALEMLERİ						
Temizlik		2300				
Küçük Onarım						1300
Bilgisayar Harcamaları						
Büro Makinaları Harcamaları	3000					
Telefon			2745	70		
Sehven yatırılan para iadesi						
Sigorta Ödemesi					32.800	2861.92
GENEL						
		2300		70		4161.92

2.7.5. İstatistiki Veriler

2.7.5. İstatistiki Veriler

Okul/kurumla ilgili her türlü sayısal veriler geriye dönük olarak (en az 3 yıllık) verilir.

İstatistiki veriler kapsamında incelenecek hususlar;

Öğrenci durumu (genel mevcut, ortalama sınıf mevcudu, mevcudu en fazla olan ve en az olan sınıf mevcudu sayısı, kaynaştırma eğitimine tabi öğrenci sayısı vs.)

Okul/kurumda yapılan sosyal faaliyetlerin (kutlamalar, anma günü, kermes vb.) neler olduğu, bunlarda görev alan öğretmen, öğrenci velilerin sayısı, katılım oranı belirtilir.

Okul/kurumda yapılan kültürel faaliyetlerin (gezi, sergi vb.) neler olduğu; kültürel faaliyetlerde görev alan öğretmen, öğrenci velilerin sayısı, katılım oranı belirtilir.

Okul/kurumun bilimsel araştırmaları (Okulun paydaşlarınca yapılan bilimsel araştırmalar belirtilir.),

ÖĞRENCİ DURUMU	2020-2021	2021-2022	2022-2023
Genel Öğrenci mevcudu	163	214	216
Ortalama Sınıf Mevcudu	21	26	27
Mevcudu en fazla olan sınıf öğrenci sayısı	28	30	32
Mevcudu en az olan sınıf öğrenci sayısı	13	25	23
Kaynaştırma eğitimine tabi öğrenci sayısı		2	8

OKUL FAALİYETLERİNE KATILIM	Kutlama Etkinlikleri			Anma Günleri			Kermesler		
	Görevli Öğretmen Sayısı	Katılan Öğrenci Sayısı	Katılan Veli sayısı	Görevli Öğretmen Sayısı	Katılan Öğrenci Sayısı	Katılan Veli sayısı	Görevli Öğretmen Sayısı	Katılan Öğrenci Sayısı	Katılan Veli sayısı
2020-2021	9	165	245	9	130	125			
2021-2022	9	212	300	9	180	200			
2022-2023	9	214	295	9	175	190			

OKUL KÜLTÜREL FAALİYETLERİNE KATILIM	GEZİLER			SERGİLER			TİYATRO-DİNLETİ		
	Görevli Öğretmen Sayısı	Katılan Öğrenci Sayısı	Katılan Veli sayısı	Görevli Öğretmen Sayısı	Katılan Öğrenci Sayısı	Katılan Veli sayısı	Görevli Öğretmen Sayısı	Katılan Öğrenci Sayısı	Katılan Veli sayısı
2020-2021	8	90	94	4	80	105	8	85	-
2021-2022	8	150	160	4	90	110	8	135	-
2022-2023	8	145	155				8	160	-

BİLİMSEL ÇALIŞMA PROJE DURUMU	2020-2021	2021-2022	2022-2023
Okul bilimsel arařtırmaları (Okulun paydařlarınınca yapılan bilimsel arařtırmalar belirtilir.)			
Okul bilimsel yayınları (Okul/kurum ya da okul paydařlarınınca yayımlanan kitap, makale vb. bilimsel yayımlardan bahsedilir.)			
Okulun Katıldıđı Proje Sayısı	2	2	1

2.8. GZFT Analizi

Okulumuzun temel istatistiklerinde verilen okul künyesi, çalışan bilgileri, bina bilgileri, teknolojik kaynak bilgileri ve gelir gider bilgileri ile paydař anketleri sonucunda ortaya çıkan sorun ve gelişime açık alanlar iç ve dış faktör olarak değerlendirilerek GZFT tablosunda belirtilmiştir. Dolayısıyla olguyu belirten istatistikler ile algıyı ölçen anketlerden çıkan sonuçlar tek bir analizde birleştirilmiştir.

Kurumun güçlü ve zayıf yönleri donanım, malzeme, çalışan, iş yapma becerisi, kurumsal iletişim gibi çok çeşitli alanlarda kendisinden kaynaklı olan güçlülükleri ve zayıflıkları ifade etmektedir ve ayırmda temel olarak okul müdürü/müdürlüğü kapsamında bakılarak iç faktör ve dış faktör ayrımı yapılmıştır.

2.9.1. Güçlü ve Zayıf Yönler

Güçlü Yönler

GÜÇLÜ YÖNLER	
1	Öğrencilerin büyük çoğunluğunun hazır bulunuşluk seviyelerinin yeterli olması
2	Öğrenci merkezli eğitime önem verilmesi
3	Genç, idealist ve donanımlı öğretmenlerin bulunması.
4	Öğretmenler arası ilişkilerin sıcak ve iletişimin çok iyi olması.
5	Öğrenci öğretmen ilişkilerinin ve iletişiminin sağlıklı olarak yürümesi.
6	Sınıfların yeterince ısıtılıp serinletiliyor olması.
7	Öğrencileriyle ilgilenen bir veli profiline sahip olması
8	Ulaşımın kolay olması
9	Okulun gürültüden uzak bir muhitte bulunması
10	Eczane, sağlık ocağı, market, ve karakola yakın bulunması.
11	Demokratik tavır sergileyen yönetim anlayışına sahip olması
12	Okulumuzun ilimizdeki resmi ve özel kurumlarla ve İl-İlçe Milli Eğitim Müdürlüğümüzle yakın işbirliği içerisinde bulunması.
13	Yan bahçemizde bulunan ilkokul ve ortaokul ile iletişimin güçlü olması.
...	

ZAYIF YÖNLER

1	Velilerin eğitim bilincinin ve seviyesinin yetersiz olması
2	Velilerin okul öncesi eğitimin önemini yeterince kavrayamamaları
3	Velilerin ekonomik durumunun yetersiz olması
4	Okulun göç alan bir bölgede olması
5	Okulun dış kapısının yola yakın olması
6	Oyun salonunun olmaması
7	Sosyal ve sanatsal faaliyetleri gerçekleştirebilecek bir konferans salonunun olmaması.
8	Maddi yetersizliği, prefabrik oluşundan kaynaklı yalıtım ve su tesisatı bakımından eksikleri
9	Velilerin yapılan toplantılara katılımının azlığı

2.9.2. Fırsatlar ve Tehditler

FIRSATLAR

1	Veli profilimiz valiliğin belirlediği aidat rakamlarını karşılamada sıkıntı yaşamamaktadırlar. Bu durum bizim ekonomik anlamda daha rahat olmamızı sağlamaktadır.
2	Okulumuzda mülteci ya da yabancı uyruklu öğrencilerin bulunmaması
3	Okulumuz teknolojik anlamda çevre okullara nazaran donanımsal yeterliliğe sahip olup öğrencilerimizin eğitimlerinde bu teknolojik donanımı kullanmaları eğitimin hızlı bir şekilde amacına ulaşmasında fırsat yaratmaktadır.
4	Okul öncesi eğitimin yasal düzenlemelerle zorunlu hale getirilmeye çalışılması eğitimin yaygınlaştırılması bakımından fırsat yaratmaktadır.
5	Okulumuz bulunduğu şehrin çevre şartları okul öncesi eğitimin özellikle okul dışında da yapılmasına teşvik etmekte buda öğrencilerimize daha uygulanabilir eğitim vermemize fırsat vermektedir.

Tehditler

TEHDİTLER	
1	Milli Eğitim Bakanlığı'nın okul öncesini zorunlu tutmayı hedeflemesi ancak gerekli alt yapıyı oluşturamaması.
2	Velilerin okul aidatlarını zamanında yatırmamalarından kaynaklanan (çalışanların paralarını alamaması, okul eksiklerinin karşılanamaması) sorunlar yaşanmaktadır. Ayrıca anaokullarının merkezi düzeyde ekonomik destek sunulmaması.
3	Velilerin hem eğitim öğretime hem de okulun ekonomik sorunlarına karşı duyarsız olmaları.
4	Okulun güvenlik kamera sisteminin yetersiz olması.
5	Evrakçılığın gereğinden fazla olması. Kanun ve MEB Mevzuatının sık değişmesi.
6	Okulun prefabrik olmasından dolayı okul zeminin sürekli nem alması. Dönemsel olarak hava kirliliğinden olumsuz etkilenmekteyiz.

2.10. Tespit ve İhtiyaçların Belirlenmesi

Durum analizi çerçevesinde gerçekleştirilen tüm çalışmalardan elde edilen veriler; paydaş anketleri, toplantı tutanakları vs. göz önünde bulundurularak özet bir bakış geliştirilmesi sürecidir. Oluşturulan tablo amaç ve hedeflere ulaşmak için temel yapıyı oluşturacaktır.

Durum Analizi Aşamaları	Tespitler	İhtiyaçlar
Uygulanmakta Olan Stratejik Planın Değerlendirilmesi	İzleme ve değerlendirme çalışmalarında eksiklikler saptanmıştır.	İzleme ve değerlendirme için etkin bir sistem kurulması
Paydaş Analizi	Kurum Kültürü oluşumundaki eksiklikler Kurum içi işbirliğindeki eksiklikler Aileler ile iletişim ve iş birliği yetersizdir	Aileler ile ilişkileri güçlendirecek bir çalışmaların güçlendirilmesi
Okul İçi Analiz	Teknolojik altyapı yetersizliği Okul temizlik ihtiyaçlarının yeterince sağlanamaması	Teknolojik altyapının güçlendirilmesi Okul Temizliğinin sağlanması

3. GELECEĞE BAKIŞ

Okul Müdürlüğümüzün Misyon, vizyon, temel ilke ve değerlerinin oluşturulması kapsamında öğretmenlerimiz, öğrencilerimiz, velilerimiz, çalışanlarımız ve diğer paydaşlarımızdan alınan görüşler, sonucunda stratejik plan hazırlama ekibi tarafından oluşturulan Misyon, Vizyon, Temel Değerler; Okulumuz üst kuruluna sunulmuş ve üst kurul tarafından onaylanmıştır

3.1. MİSYONUMUZ

Öğrencilerimize çağdaş bir eğitim vermek, bireysel ilgi ve yeteneklerini keşfedip kendilerine en uygun şekilde rehberlik ederek bir sonraki eğitim aşamasına sağlam adımlarla donanımlı bir şekilde özgüvenli devam etmelerini sağlayarak Türk toplumunun değerlerini, ahlakını önemseyen insanlar yetiştirmek.

- 1-Dünyada uygulanan okul öncesi eğitim modellerini uygulayarak yaratıcı bireyler Yetiştirmek.
- 2-Okul öncesi eğitimi eğitimin önemli basamağı haline getirmek.
- 3-Çocuklarımızı değişen ve gelişen dünyaya uyum sağlayabilen bireyler olarak yetiştirmek.
- 4-Alanımızda örnek gösterilen bir kurum olabilmek.

3.2. VİZYONUMUZ

Okulumuzu güvenilir, saygı ve sevgi temeline dayalı milli kültürle bezenmiş, başarıda sınır tanımayan, seçkin bir anaokulu haline getirmek.

3.3. Temel Değerler

Etik değerlere bağlılık: Okulumuzun amaç ve misyonu doğrultusunda görevimizi yerine getirirken yasallık, adalet, eşitlik, dürüstlük ve hesap verebilirlik ilkeleri doğrultusunda hareket etmek temel değerlerimizden biridir.

- Cumhuriyet değerlerine bağlılık: Cumhuriyete ve çağdaşlığın, bilimin ve aydınlığın ifadesi olan kurucu değerlerine bağlılık en temel değerimizdir.
- Akademik özgürlüğe öncelik verme: İfade etme, gerçekleri kısıtlama olmaksızın bilgiyi yayma, araştırma yapma ve aktarma özgürlüğünü garanti altına alan akademik özgürlük; okulumuzun vazgeçilmez temel değerlerinden biridir.
- Etik değerlere bağlılık: Okulumuzun amaç ve misyonu doğrultusunda görevimizi yerine getirirken yasallık, adalet, eşitlik, dürüstlük ve hesap verebilirlik ilkeleri doğrultusunda hareket etmek temel değerlerimizden biridir.
- Liyakat: Kamu hizmetinin etkinliği ve sürekliliği için, işe alım ve diğer personel yönetimi süreçlerinin; yetenek, işe uygunluk ve başarı ölçütü temelinde gerçekleştirilmesi esastır.
- Cumhuriyet değerlerine bağlılık: Cumhuriyete ve çağdaşlığın, bilimin ve aydınlığın ifadesi olan kurucu değerlerine bağlılık en temel değerimizdir.

- Kültür öğelerine ve tarihine bağlılık: Cumhuriyet'in ve kültürel değerlerinin korunmasının yanı sıra okulumuzun sahip olduğu varlıkların da korunması temel değerlerimizdir.
- Saydamlık: Yönetimsel şeffaflık ve hesap verebilirlik ilkeleri temel değerlerimizdir.
- Öğrenci merkezlilik: Öğrenme-uygulama ortamlarında yürütülen çalışmaların öğrenci odaklı olması, öğrenciyi ilgilendiren kararlara öğrencilerin katılımının sağlanması esastır.
- Kaliteyi içselleştirme: Araştırma, eğitim ve idari yapıda oluşturulan kalite bilincinin içselleştirilmesi ve sürekliliğinin sağlanması temel değerlerimizdir.
- Katılımcılık: İyi yönetişimin vazgeçilmez unsurlarından birinin de katılımcılık olduğu bilinciyle, mali yönden planlama süreci, idari yönden karar alma süreci, kaliteli yönetim için paydaşlarla çalışma ilkesi Üniversitemiz için önemlidir.
- Ülke sorunlarına/önceliklerine duyarlı: Bilinçli ve sahip çıkılacak öncelikli unsurlara duyarlı bir toplum oluşturmak için üniversite olarak üzerimize düşen görevi yerine getirmek temel ilkelerimizdir.

4. AMAÇ, HEDEF VE PERFORMANS GÖSTERGESİ İLE STRATEJİLERİN BELİRLENMESİ

Amaç, Hedef ve Göstergeler

EĞİTİM ÖĞRETİME ERİŞİM							
AMAÇ 1	Öğrencilerin kaliteli eğitime erişimleri fırsat eşitliği temelinde artırılarak tüm gelişim alanlarını kapsayacak şekilde çok yönlü gelişimleri sağlanacaktır.						
HEDEF 1.1	Erken çocukluk eğitiminin yaygınlığı artırılabacaktır.						
PERFORMANS GÖSTERGESİ	Hedefe Etkisi	Mevcut	HEDEF				
		2023	2024	2025	2026	2027	2028
PG 1.1. Tüm dersliklerin doluluk oranı	15	90	92	94	96	98	100
PG 1.2. Aday kayıttaki bir sonraki yıl ilkokula başlayacak olan çocuklardan okula kayıt olanların oranı (%)	15	95	96	97	98	99	100
PG 1.3. Ebeveynine aile eğitimi verilen okul öncesi çocuk oranı	15	90	92	94	96	98	100
PG 1.4. Bir eğitim ve öğretim döneminde 20 gün ve üzeri devamsızlık yapan öğrenci sayısı	20	10	8	6	4	2	0
PG 1.5. Sürekli devamsız durumda olan (Sisteme kayıtlı olduğu halde okula devam etmeyen) öğrenci sayısı	20	6	5	4	3	2	0
PG 1.6. Okula yeni başlayan öğrencilerden oryantasyon eğitimine katılanların oranı	15	100	100	100	100	100	100
Koordinatör	Okul müdür/ Müdür yardımcısı						
Birim							

İş birliği yapılacak birimler	Öğretmenler, Okul aile birliği
Riskler	İhtiyaçların karşılanmasına yönelik mali kaynakların yetersiz kalması, Öğrencilerin okula devamının sağlanması hususunda okul aile işbirliğinin yetersiz kalması. Öğrenme kayıplarının telafi edilmesi amacıyla düzenlenen mekanizmaların yetersiz kalması
Stratejiler	S1 Kayıt döneminde bir sonraki yıl ilkokula başlayacak olan çocuklar başta olmak üzere, tüm çocukların aileleri ile iletişime geçilerek okul öncesi eğitime kayıtla ilgili gerekli bilgilendirme yapılacaktır. S2 Okul öncesi eğitimde ebeveyn bilgilendirme çalışmaları yapılacaktır. S3 Tüm derslikler tam kapasite kullanılacaktır. S4 İhtiyaç dâhilinde (aday kayıtta fazla çocuk olması durumunda) ikili eğitim uygulaması yapılacaktır. S5 Aileye düşen maliyeti azaltmaya yönelik iş birliği, protokol veya projeler geliştirilecektir. S6 Öğrencilerin devamsızlık nedenleri tespit edilerek devamsızlığa neden olan etmenler giderilecektir. S7 Okula Yeni Başlayan Öğrencilere Oryantasyon Eğitimi Verilecektir.
Maliyet Tahmini	2500 TL
Tespitler	- Ailelerin eğitime ilişkin farkındalık düzeyinin yeterince yüksek olmaması, - Devamsızlığın önlenmesi ve öğrenme kayıplarının giderilmesi için etkili rehberlik yapılmaması.
İhtiyaçlar	- Aile eğitimlerine devam edilmesi -Eğitimin paydaşları ile iş birliklerinin artırılması

EĞİTİM ÖĞRETİMDE KALİTE							
AMAÇ 2	Öğrencilerin kaliteli eğitime erişimleri fırsat eşitliği temelinde artırılarak bilişsel, duyuşsal ve fiziksel olarak çok yönlü gelişimleri sağlanacaktır.						
HEDEF 2.1	Erken çocukluk eğitiminin niteliği artırılacaktır.						
PERFORMANS GÖSTERGESİ	Hedefe Etkisi	Mevcut	HEDEF				
			2023	2024	2025	2026	2027
PG 1.1 e-Portfolyo hazırlanan çocuk oranı	25	0	60	70	80	90	100
PG 1.2 Eğitim öğretim yılı süresince açık hava etkinliği yapılan eğitim günü oranı %	25	75	80	85	90	95	100
PG 1.3 Eğitsel değerlendirme ve tanılama hakkında bilgilendirme yapılan veli oranı	25	85	90	92	95	98	10
PG 1.4 Eğitsel değerlendirme ve tanılama hakkında bilgilendirme yapılan öğretmen oranı (%)	25	100	100	100	100	100	100
Koordinatör Birim	Okul müdür/ Müdür yardımcısı						

İş birliği yapılacak birimler	Öğretmenler, Rehberlik Servisi, Okul Aile Birliği
Riskler	Velilerin çalışmalara yeterli katkıyı sunmaması, Hava durumunun olumsuz olduğu günlerde açık hava etkinliklerinin yapılamaması.
Stratejiler	S1 Bakanlıkça hazırlanan e-Portfolyo sistemine her çocuk için veri girişi gerçekleştirilecektir. S2 Okul öncesi eğitim sürecinde, her gün açık hava etkinliğine yer verilecektir. S3 Okul bahçeleri geleneksel oyunlara uygun şekilde düzenlenecektir. S4 Okul öncesi eğitimde okul-aile iş birliği geliştirilecektir. S5 Eğitsel değerlendirme ve tanılama sürecine yönelik olarak velilere yönelik bilgilendirme çalışmaları yapılması sağlanacaktır. S6 e- portfolyo sistemine her öğrencinin veri girişi yapılacaktır.
Maliyet Tahmini	3000
Tespitler	Ailelerin eğitime ilişkin farkındalık düzeyinin yeterince yüksek olmaması,
İhtiyaçlar	Konferans salonu, Okul Bahçesinde Kapalı alan.

KURUMSAL KAPASİTE

AMAÇ 3	Okul Öncesi Eğitim Kurumlarının, eğitimin temel ilkeleri doğrultusunda niteliğini arttırmak amacıyla kurumsal kapasite geliştirilecektir.						
HEDEF 3.1	Eğitim ve öğretimin sağlıklı ve güvenli bir ortamda gerçekleştirilmesi için okul sağlığı ve güvenliği geliştirilecektir.						
PERFORMANS GÖSTERGESİ	Hedefe Etkisi	Mevcut	HEDEF				
			2023	2024	2025	2026	2027
PG 3.1.1 Teknoloji bağımlılığıyla mücadele ile ilgili konularda eğitim alan öğretmen sayısı	10	8	8	8	8	8	8
PG 3.1.2 Teknoloji bağımlılığıyla mücadele ile ilgili konularda eğitim alan çocuk oranı	10	96	98	100	100	100	100
PG 3.1.3 Akran zorbalığı ve siber zorbalıkla ilgili konularda eğitim alan öğretmen	10	100	100	100	100	100	100
PG 3.1.4 Akran zorbalığı ve siber zorbalıkla ilgili konularda eğitim alan veli sayısı	10	60	70	85	90	95	100
PG 3.1.5 Hijyen, gıda güvenliği, bulaşıcı hastalıklar ile ilgili konularda eğitim alan öğretmen	10	100	100	100	100	100	10
PG 3.1.6 Hijyen, gıda güvenliği, bulaşıcı hastalıklar ile ilgili konularda eğitim alan destek eğitim personeli oranı	10	100	100	100	100	100	100
PG 3.1.7 Sivil savunma eğitimlerine katılan öğretmen Oranı	20	100	100	100	100	100	100

PG 3.1.8 Afet ve acil durum tatbikat sayısı	20	4	4	4	4	4	4
Koordinatör Birim	Okul müdür/ Müdür yardımcısı						
İş birliği yapılacak birimler	Öğretmenler, Rehberlik Servisi, Okul Aile Birliği, Yardımcı Personel						
Riskler	Velilerin çalışmalara yeterli katkısı sunmaması.						
Stratejiler	<p>S1 Eğitim ortamları iş sağlığı ve güvenliği yönergesine uygun hâle getirilecektir.</p> <p>S2 Öğrenci, öğretmen ve velilerde farkındalık oluşturmak için bağımlılıkla mücadele, akran zorbalığı, siber zorbalık, sağlıklı beslenme ve obezite, hijyen, bulaşıcı hastalıklar ve gıda güvenliği gibi konularda alan uzmanları ile iş birliğinde eğitimler düzenlenecektir.</p> <p>S3 Doğa, insan ve teknoloji kaynaklı (deprem, sel, heyelan, yangın, çığ ve salgın hastalıklar vd.) afetlere karşı gerekli tedbirlerin alınması için çalışmalar yapılacaktır.</p> <p>S4 Doğa, insan ve teknoloji kaynaklı (deprem, sel, heyelan, yangın, çığ ve salgın hastalıklar vd.) konularında alan uzmanları ile iş birliğinde öğretmen, öğrenci ve velilere farkındalık eğitimleri verilecektir.</p> <p>S5 Okulun afet ve acil durum eylem planının güncel tutulması sağlanacaktır.</p> <p>S6 Afet ve acil durum tatbikatları düzenlenecektir.</p> <p>S7 Teknoloji bağımlılığıyla mücadele ile ilgili konularda öğretmen ve çocuklara eğitim verilecektir.</p> <p>S8 Akran zorbalığı ve siber zorbalıkla ilgili konularda öğretmen ve velilere eğitimler düzenlenecektir.</p>						
Maliyet Tahmini	3000 TL						
Tespitler	Ailelerin eğitime ilişkin farkındalık düzeyinin yeterince yüksek olmaması.						
İhtiyaçlar	Konferans salonu.						

KURUMSAL KAPASİTE							
AMAÇ 4	Eğitim ve öğretimin niteliğinin geliştirilmesi sağlanacaktır.						
HEDEF 4.1	Kurum personelinin mesleki gelişimlerinin artırılması sağlanacaktır.						
PERFORMANS GÖSTERGESİ	Hedefe Etkisi	Mevcut	HEDEF				
		2023	2024	2025	2026	2027	2028
PG 4.1.1 Hizmet içi eğitim alan yönetici, öğretmen ve personel sayısı	25	13	13	13	13	13	13
PG 4.1.2 Ulusal uluslararası projelere katılım sağlayan öğretmen sayısı	25	1	1	2	2	3	3
PG 4.1.3 Yüksek lisans eğitimini tamamlayan öğretmen sayısı	25	0	1	2	3	4	5
PG 4.1.4 Yüksek lisans eğitimini tamamlayan yönetici sayısı	25	0	1	2	2	2	2

Koordinatör Birim	Okul müdür/ Müdür yardımcısı
İş birliği yapılacak birimler	Öğretmenler
Riskler	Uzaktan eğitim sisteminin yaygınlaşmaması. Hizmetiçi eğitim faaliyetlerinin istenilen konularda yoğunlaşmaması.
Stratejiler	S1 Okul Öncesi Eğitim Kurumları yöneticilerinin ve öğretmenlerin mesleki gelişim ihtiyaçları tespit edilerek bu ihtiyaçları gidermeye yönelik bir mesleki gelişim planı hazırlanacaktır. S2 Bakanlık, diğer kurum ve kuruluşlarla yapılan iş birlikleri kapsamında yardımcı personelin görev alanı ile ilgili iş başı eğitim almaları sağlanacaktır. S3 Okul Öncesi Eğitim Kurumları öğretmenlerinin alanlarında mesleki gelişimlerini ve öğretmenlik yeterliklerini geliştirmek için mahalli ve merkezi düzeyde eğitim almaları sağlanacaktır. S4 Okul Öncesi Eğitim Kurumları yöneticilerinin ve öğretmenlerin dijital platformlar aracılığıyla verilen eğitimlere katılmaları teşvik edilecektir. S5 Okul Öncesi Eğitim Kurumları personelinin motivasyon, iş doyumunu ve kurumsal bağlılık düzeylerini artıracak çalışmalar yapılacaktır.
Maliyet Tahmini	3500TL
Tespitler	Dijital altyapı ve veri tabanının güçlendirilmesi.
İhtiyaçlar	Yeterli sayıda kurs açılması.

Maliyetlendirme

4.2. Maliyetlendirme

Kaynak Tablosu	2023	2024	2025	2026	2027	2028	Toplam
Genel Bütçe	0	0	0	0	0	0	0
Valilikler ve Belediyelerin Katkısı	0	0	0	0	0	0	0
Diğer (Okul Aile Birlikleri)	34.534.62	44000 TL	55000 TL	68000TL	85000 TL	106000 TL	358.034 TL
TOPLAM	34.534.62	44000TL	55000TL	68000TL	85000TL	106000TL	358.034TL

2024 -2028 stratejik planı hedeflerin, performans göstergelerinin gerçekleşmesine yönelik yapılacak faaliyetler göz önünde bulundurularak hedefe ve amaca ilişkin tahmini maliyet hesaplanmıştır.

Maaliyet	2024	2025	2026	2027	2028	Toplam Maliyet
Amaç 1	₺250	₺350	₺500	₺600	₺800	2500
Hedef 1.1	₺250	₺350	₺500	₺600	₺800	2500
Amaç 2	₺400	₺500	₺550	₺650	₺900	3000
Hedef 2.1	₺400	₺500	₺550	₺650	₺900	3000
Amaç 3	₺400	₺500	₺550	₺650	₺900	3000
Hedef 3.1	₺400	₺500	₺550	₺650	₺900	3000
Amaç4	500	600	650	750	1000	3500
Hedef4.1	500	600	650	750	1000	3500
TOPLAM	₺1550	₺1950	₺2250	₺2650	₺3600	₺15600

İZLEME VE DEĞERLENDİRME

Okulumuz Stratejik Planı izleme ve değerlendirme çalışmalarında 5 yıllık Stratejik Planın izlenmesi ve 1 yıllık gelişim planının izlenmesi olarak ikili bir ayrıma gidilecektir.

Stratejik planın izlenmesinde 6 aylık dönemlerde izleme yapılacak denetim birimleri, il millî eğitim müdürlüğü ve Bakanlık denetim ve kontrollerine hazır halde tutulacaktır.

Yıllık planın uygulanmasında yürütme ekipleri ve eylem sorumlularıyla aylık ilerleme toplantıları yapılacaktır. Toplantıda bir önceki ayda yapılanlar ve bir sonraki ayda yapılacaklar görüşülüp karara bağlanacaktır.

2024-2028 yıllara göre faaliyet raporları hazırlanarak İlçe Milli Eğitim Müdürlüğü Strateji Geliştirme Hizmetleri Şube Müdürlüğüne gönderilmek üzere hazır tutulacaktır.

